



Brandenburg-Tourismus

im Dezember 2022 und seit Jahresbeginn

- Im **Dezember 2022** erzielten die brandenburgischen Beherbergungsbetriebe 241 Tsd. Ankünfte (+42% ggü. 2021 | -10% ggü. 2019) mit 660 Tsd. Übernachtungen (+25% ggü. 2021 | -7,2% ggü. 2019) in- und ausländischer Gäste.
- Von **Jan. bis Dez. 2022** gab es 13,5 Mio. Übernachtungen (-3,2% ggü. 2019).
- Die Zahl der Übernachtungen von Gästen aus dem Inland stieg von Jan. bis Dez. 2022 im Vergleich zu 2021 um 31% auf 12,5 Mio. Die Auslandsübernachtungen stiegen um 87% auf 972 Tsd. an und liegen damit noch rund 8% unter 2019.

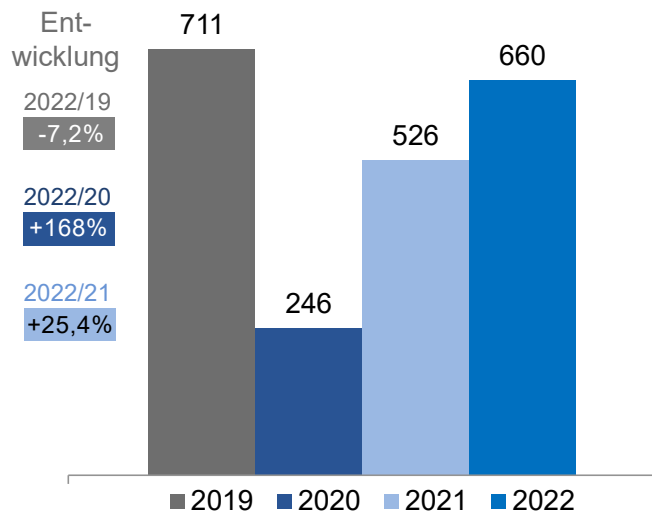
Quelle: Amt für Statistik Berlin-Brandenburg



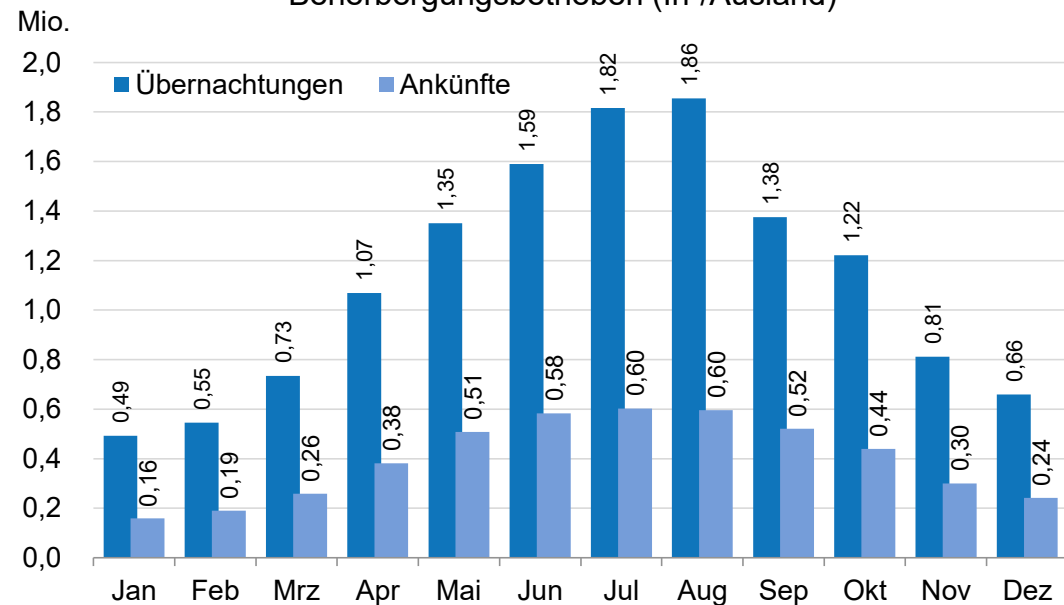
Übernachtungen in Brandenburg im Monat Dezember und von Januar bis Dezember 2019, 2020, 2021 und 2022



in- und ausländische Übernachtungen im Monat Dezember 2022 im Vergleich zu 2021, 2020 und 2019
(in Tsd. bzw. Veränderung in %)



Monatliche Entwicklung der Ankünfte und Übernachtungen in 2022 in brandenburgischen Beherbergungsbetrieben (In-/Ausland)



Quelle: Amt für Statistik Berlin-Brandenburg, Übernachtungen in Betrieben ≥ 10 Betten inkl. Camping in Brandenburg



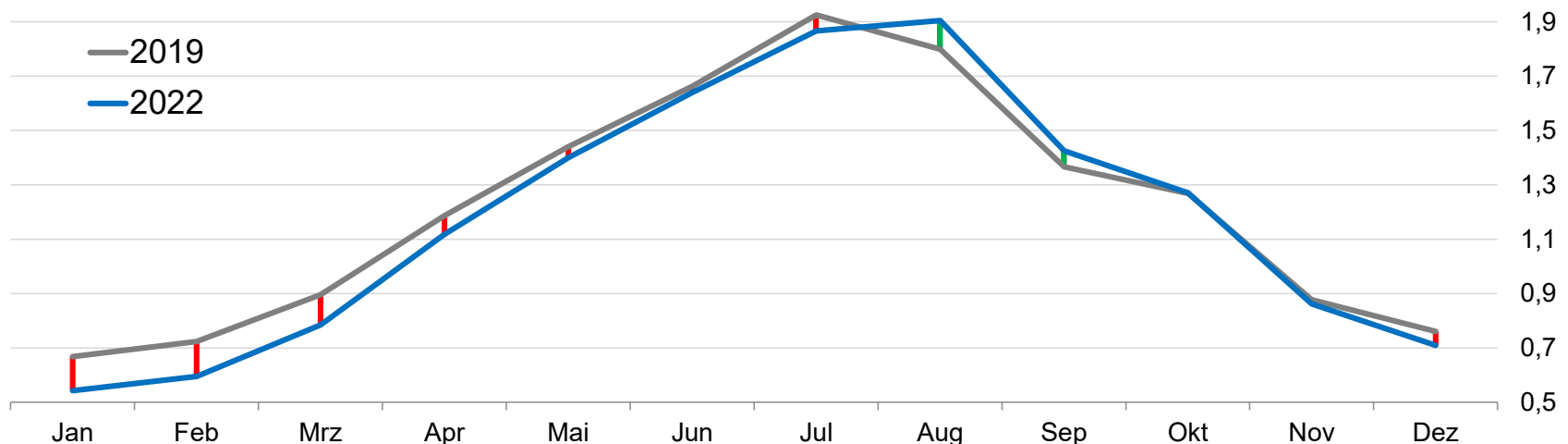
Übernachtungen 2022: **13.521.456**
Ankünfte 2022: **4.777.608**

Ø Aufenthaltsdauer: 2,8 Tage

monatliche Übernachtungsentwicklung in Brandenburg in den Jahren 2019 und 2022



Entwicklung der Übernachtungen in brandenburgischen Beherbergungsbetrieben 2022 im Vergleich zu 2019 (In-/Ausland | in Mio.)



in Mio.

1,9
1,7
1,5
1,3
1,1
0,9
0,7
0,5

Σ

Entwicklung 2022 zu 2019:

Quelle: Amt für Statistik Berlin-Brandenburg, Übernachtungen in Betrieben ≥ 10 Betten inkl. Camping in Brandenburg

absolut	-125.006	-128.201	-111.438	-67.741	-40.132	-23.392	-58.832	+106.178	+58.854	+3.034	-15.435	-51.319	-453 Tsd
in Prozent	-20,2	-19,0	-13,2	-6,0	-2,9	-1,5	-3,1	+6,1	+4,5	+0,2	-1,9	-7,2	-3,2 %

Beherbergungsverbote bzw. -einschränkungen für touristische Übernachtungen im Corona-Lockdown (Brandenburg) (außer geschäftliche Zwecke & Vorsorge-/Reha-Kliniken):
 in 2020: 17. März bis 14. bzw. 24. Mai (Beherbergungsverbot) sowie 1. Nov. bis 31. Dez. (Beherbergungsverbot bzw. -einschränkungen)
 in 2021/22: 1. Jan. bis 20. Mai bzw. 10. Juni 21 (Beherbergungsverbot bzw. -einschränkungen) sowie Teilschließungen bzw. Einschränkungen wie z.B. 3-G-Regel vom 28. Aug. 21 bis 2. April 22

Brandenburg-Tourismus

im Zeitverlauf

- Seit 2002 gab es bis zum Jahr 2019 in Brandenburg ein kontinuierliches Wachstum der Übernachtungen (in 2002: 9,2 Mio. | in 2019: 14 Mio.).
- Die Lockdown-Phasen mit Beherbergungsverboten in den Jahren 2020 und 2021 sowie die Coronabedingten Einschränkungen in 2021 und 2022 führten in Brandenburg zu Rückgängen bei Übernachtungen und Ankünften.
- Die Übernachtungszahlen in Brandenburg erreichten in 2022 (13,5 Mio.) fast wieder das Vor-Corona-Niveau 2019.

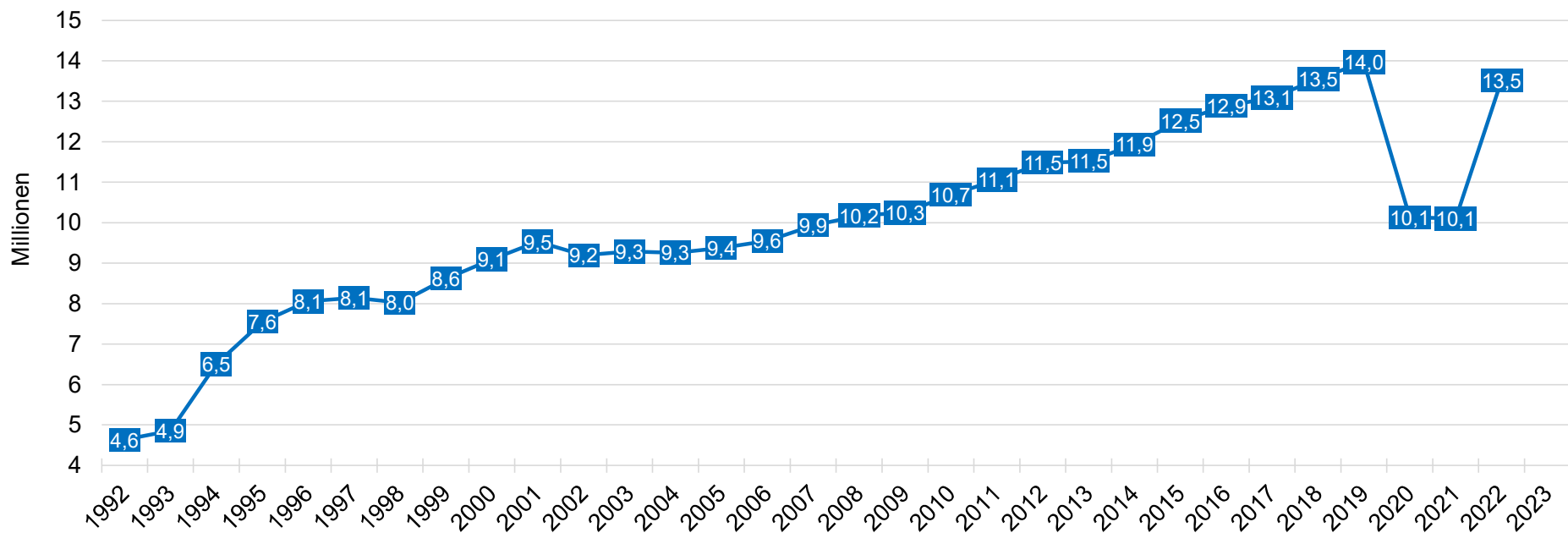
Quelle: Amt für Statistik Berlin-Brandenburg



Entwicklung der Übernachtungen in Brandenburg (In-/Ausland) 1992 bis 2022

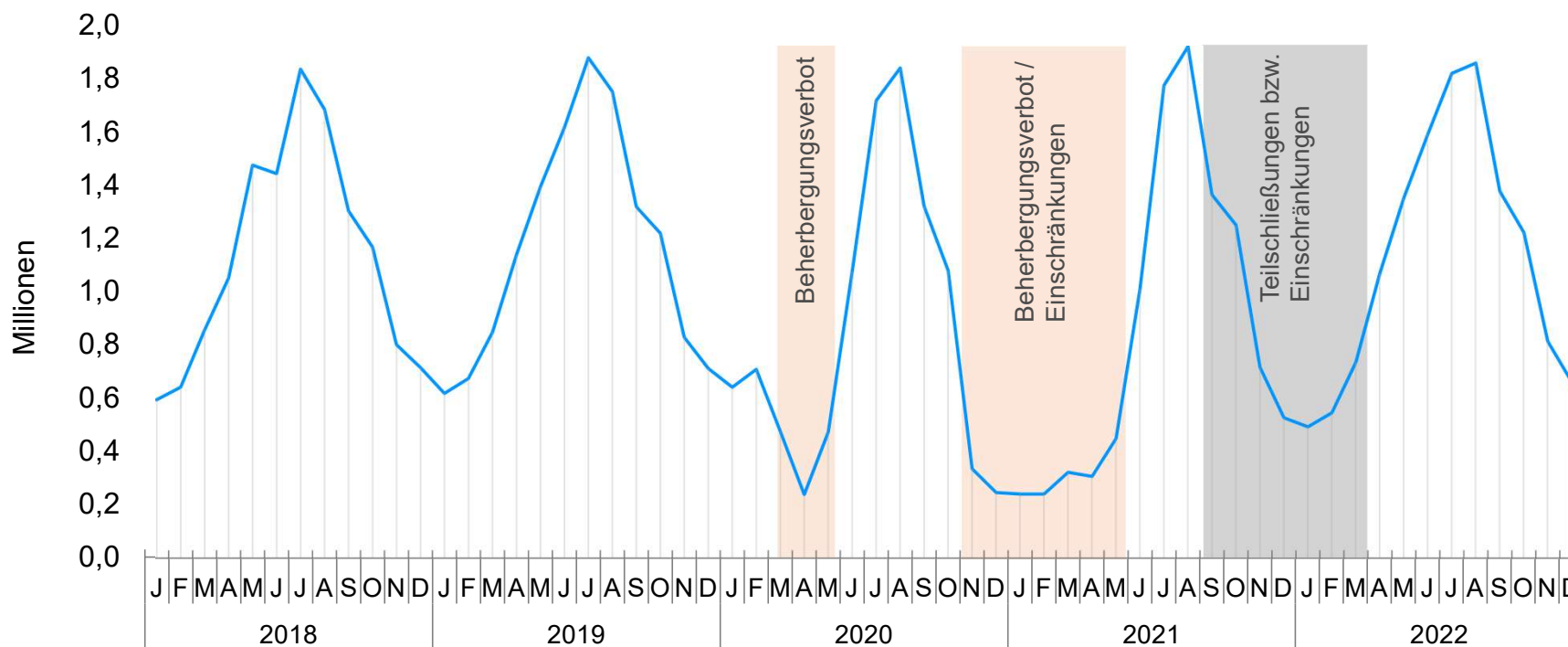


Entwicklung der Übernachtungen von in- und ausländischen Gästen (inkl. Camping) nach Brandenburg (absolute Zahl in Mio.)



Quelle: Amt für Statistik Berlin Brandenburg, Übernachtungen und Ankünfte in Betrieben ≥ 10 Betten (bis 2011: ≥ 9 Betten) inkl. Camping in Brandenburg

Monatliche Übernachtungsentwicklung in Brandenburg (In-/Ausland) Jahre 2018 bis 2022 (absolut)



Quelle: Amt für Statistik Berlin-Brandenburg 2019 - 2022, Übernachtungen in Betrieben ≥ 10 Betten inkl. Camping in Brandenburg

Regelungen für touristische Übernachtungen im Corona-Lockdown (Brandenburg):

in 2020: 17. März bis 14. bzw. 24. Mai Beherbergungsverbot sowie 1. Nov. bis 31. Dez. Beherbergungsverbot

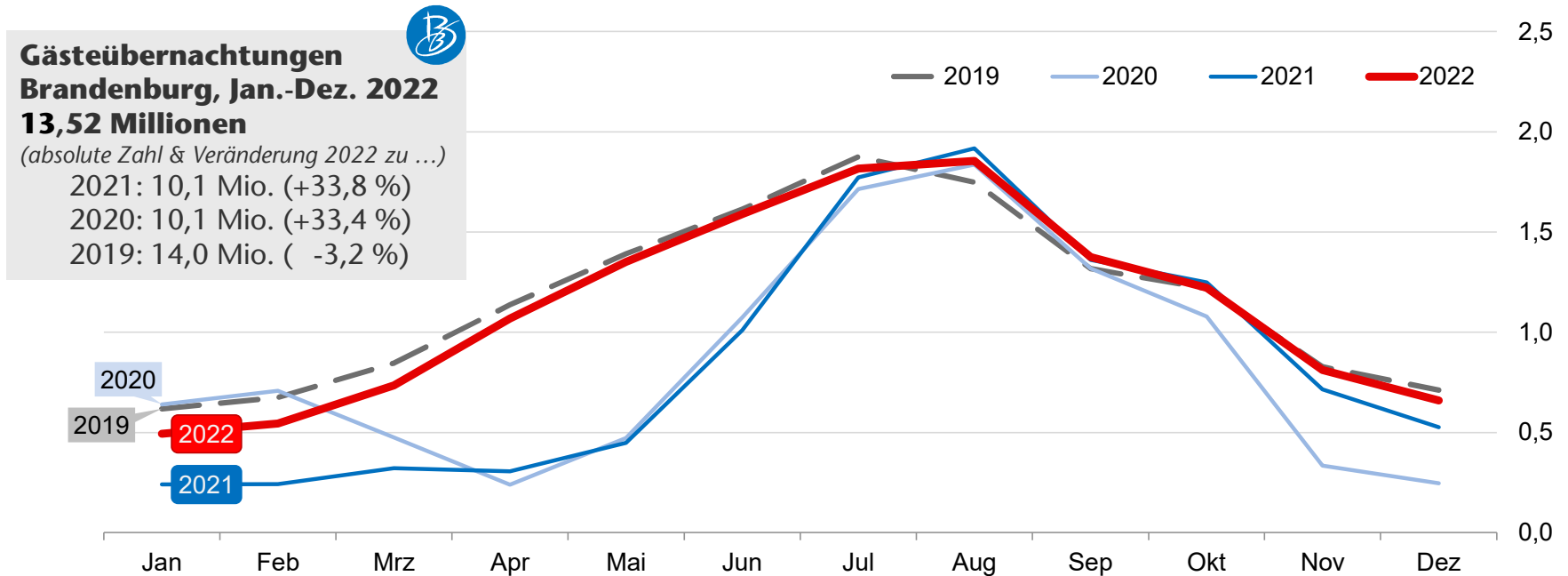
in 2021: 1. Jan. bis 20. Mai bzw. 10. Juni Beherbergungsverbot (außer geschäftliche Zwecke & Vorsorge-/Reha-Kliniken) sowie Teilschließungen bzw. Einschränkungen wie z.B. 3-G-Regel vom 28. Aug. bis 31. Dez.

in 2022: 1. Jan. bis 2. März „Teilschließungen bzw. Einschränkungen“ | ab 3. März „stufenweise Lockerungen“ | ab 3. April „keine Einschränkungen mehr für Übernachtungen“

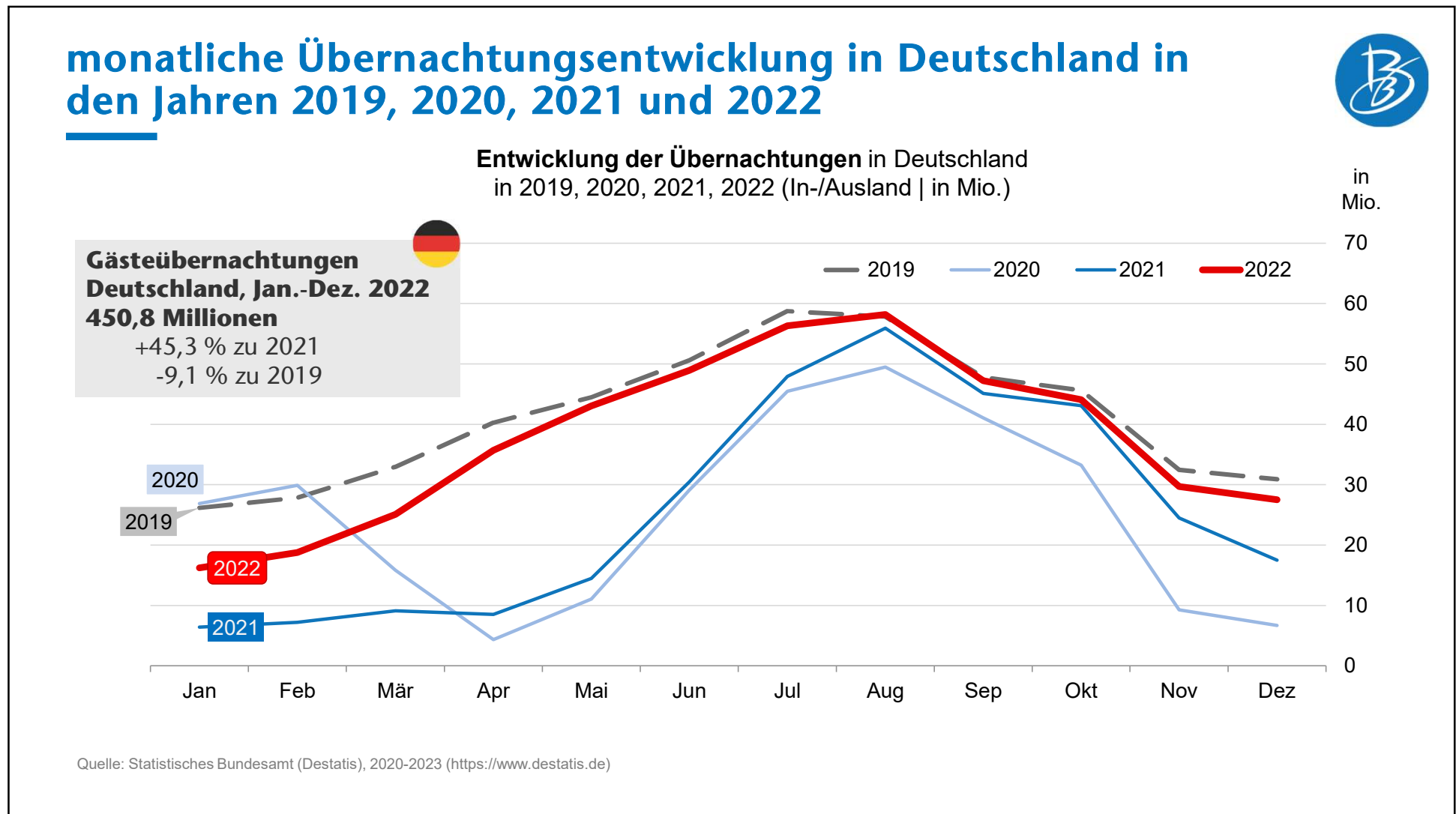
monatliche Übernachtungsentwicklung in Brandenburg in den Jahren 2019, 2020, 2021 und 2022



Entwicklung der Übernachtungen in brandenburgischen Beherbergungsbetrieben in 2019, 2020, 2021, 2022 (In-/Ausland | in Mio.)



Quelle: Amt für Statistik Berlin-Brandenburg, Übernachtungen in Betrieben ≥ 10 Betten inkl. Camping in Brandenburg, 2020-2023
 Beherbergungsverbote bzw. -einschränkungen für touristische Übernachtungen im Corona-Lockdown (Brandenburg) (außer geschäftliche Zwecke & Vorsorge-/Reha-Kliniken):
 in 2020: 17. März bis 14. bzw. 24. Mai (Beherbergungsverbot) sowie 1. Nov. bis 31. Dez. (Beherbergungsverbot bzw. -einschränkungen)
 in 2021/22: 1. Jan. bis 20. Mai bzw. 10. Juni 21 (Beherbergungsverbot bzw. -einschränkungen) sowie Teilschließungen bzw. Einschränkungen wie z.B. 3-G-Regel vom 28. Aug. 21 bis 2. April 22



Brandenburg-Tourismus

im Bundeslandvergleich

- Die Übernachtungszahlen Brandenburg in 2022 liegen nur noch minimal (-3%) unter dem Niveau des letzten Vorpandemiejahres 2019 – bundesweit sind die aktuell zu Buche stehenden Rückgänge (-9%) noch deutlich höher.
- Im Bundeslandvergleich liegt Brandenburg damit auf dem zweiten Rang. Am besten kam weiterhin Schleswig-Holstein durch die Pandemie (+4%).
- Die Gästezahlen in Brandenburg lagen wiederum noch mit -9% unter dem 2019er-Niveau (bundesweit: -15%).

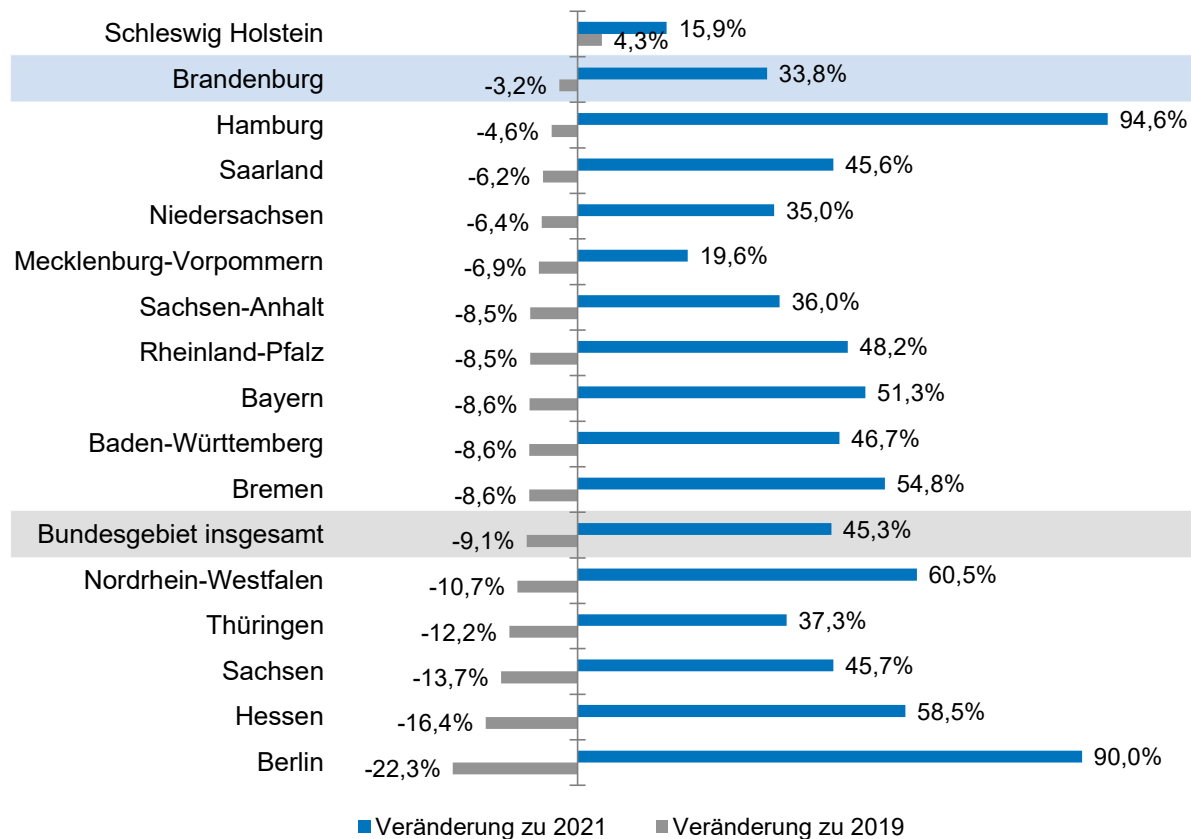
Quelle: Amt für Statistik Berlin-Brandenburg



©TMB-Fotoarchiv: outdoornomaden



Veränderung der Übernachtungen in den Bundesländern 2022/2021 & 2022/2019 (in %)



Im Jahr 2022 verzeichneten die Beherbergungsbetriebe in **Deutschland 450,8 Millionen Übernachtungen** in- und ausländischer Gäste. Nach den Teilschließungen bzw. Einschränkungen bei der Beherbergung bis Anfang April 2022 konnten sich die Übernachtungszahlen in allen Bundesländern wieder rasch erholen, liegen aber bis auf SH unter dem Vorkrisenwert 2019.

2022/21: +45,3 % bzw. +140,5 Mio. ÜN
 2022/19: -9,1 % bzw. -44,9 Mio. ÜN

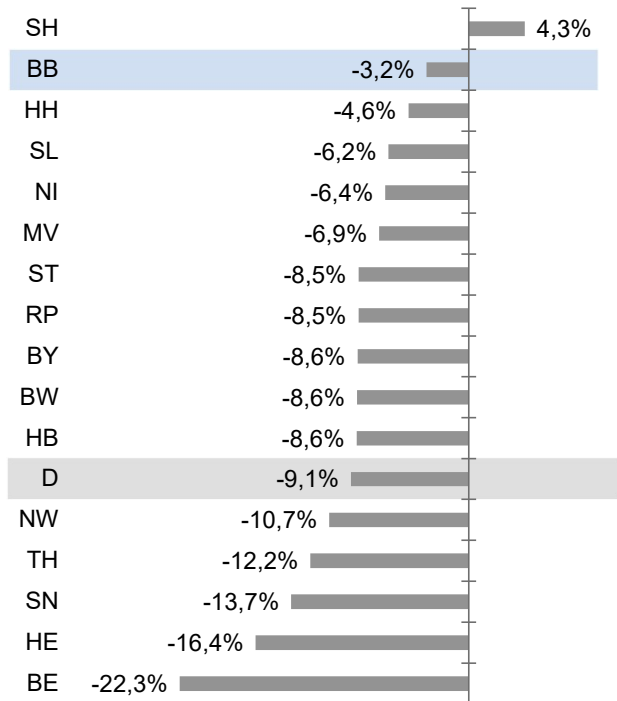
Die Ergebnisse zeigen demnach deutlich die Folgen der Corona-Krise mit wiederholten Beherbergungsverboten oder -einschränkungen. Weniger dramatisch verliefen die Entwicklungen in Destinationen, die mit Wasser, Natur pur, viel Raum und autarken Unterkunftsformen (App., FW/FH, Camping) punkten.

Quelle: Statistisches Bundesamt (<https://www.destatis.de> in 2020, 2023), Übernachtungen in Betrieben ≥ 10 Betten inkl. Camping



Veränderung der Übernachtungen in den Bundesländern 2022 ggü. 2019 (in % bzw. absolut in Mio.)

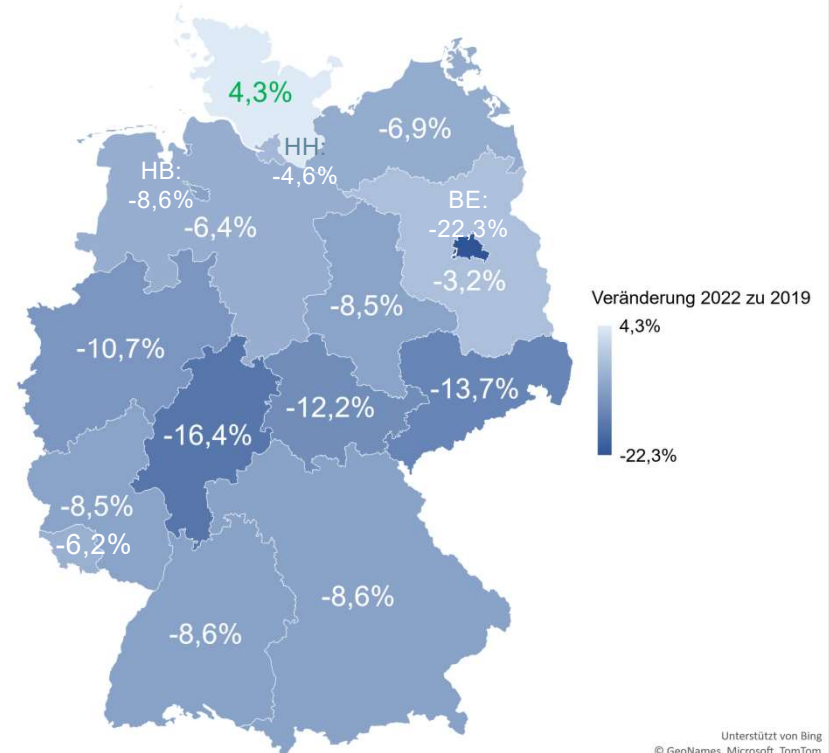
Entwicklung der Übernachtungen 2022 zu 2019 (in %) im Bundeslandvergleich



Übernachtungsentwicklung 2022 zu 2019 absolut in Mio.

SH	1,6
BB	-0,5
HH	-0,7
SL	-0,2
NI	-3,0
MV	-2,4
ST	-0,7
RP	-2,0
BY	-8,6
BW	-4,9
HB	-0,2
D	-44,9
NW	-5,7
TH	-1,3
SN	-2,8
HE	-5,8
BE	-7,6

Veränderung der Übernachtungen in den Bundesländern 2022 zu 2019 (in %)



Quelle: Statistisches Bundesamt 2019, 2023, Übernachtungen in Betrieben ≥ 10 Betten inkl. Camping

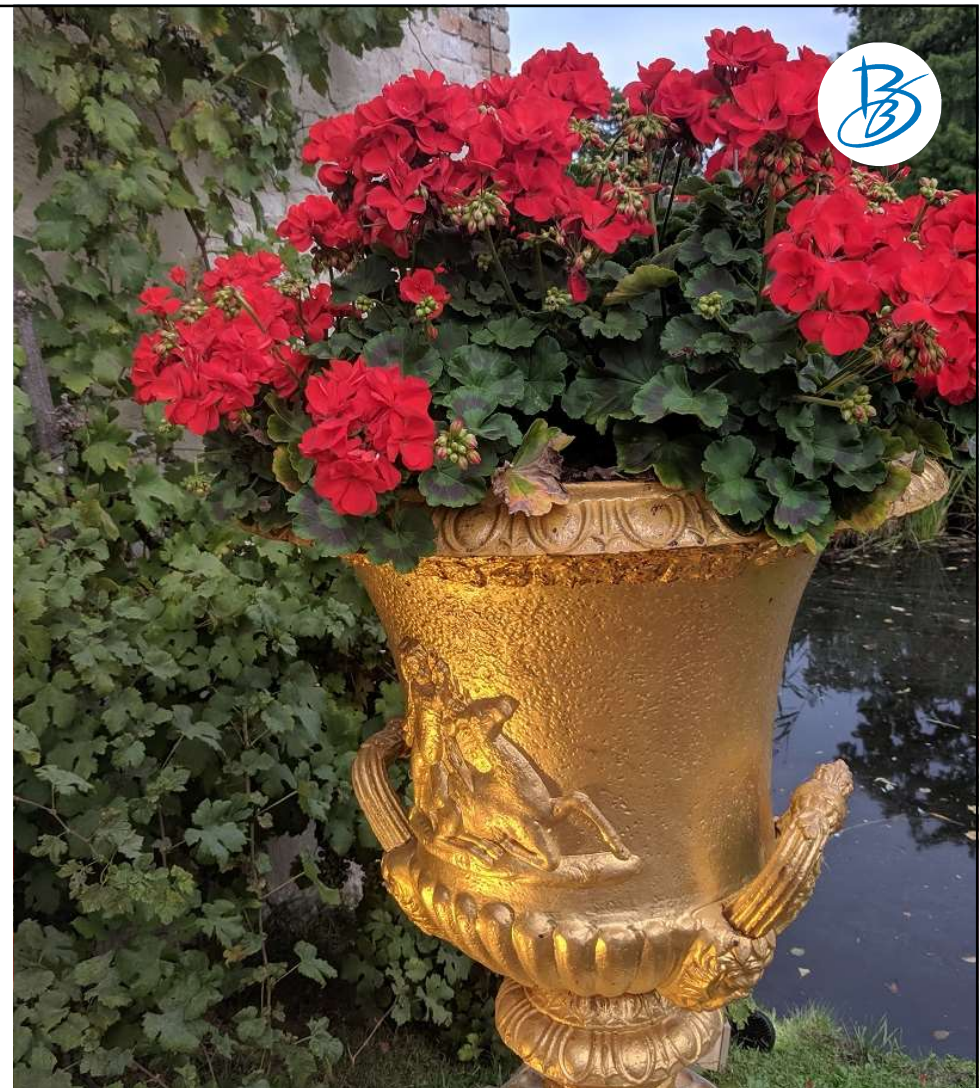
Unterstützt von Bing
© GeoNames, Microsoft, TomTom

Auslandstourismus Brandenburg

im Jahr 2022 und im Vergleich zu 2019

- Die Zahl der Übernachtungen von Gästen aus dem Inland lag in 2022 bei 12,55 Mio. und erreichte damit fast das Niveau von 2019 (12,91 Mio.).
- Die Auslandsübernachtungen liegen mit 0,97 Mio. in 2022 noch rund 8% unter 2019.
- Gäste aus Polen nahmen im Jahr 2022 mit 220 Tsd. den ersten Rang ein (+37% zu 2019); mit deutlichem Abstand sowie hohen Verlusten zu 2019 folgen Gäste aus der Niederlande (85 Tsd. Übernachtungen | -30% zu 2019).

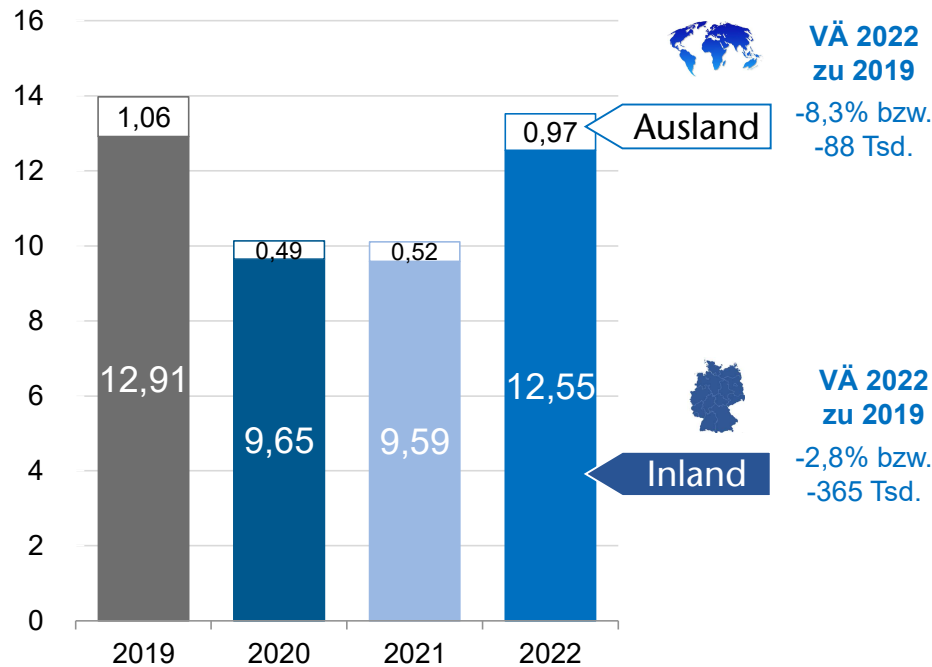
Quelle: Amt für Statistik Berlin-Brandenburg



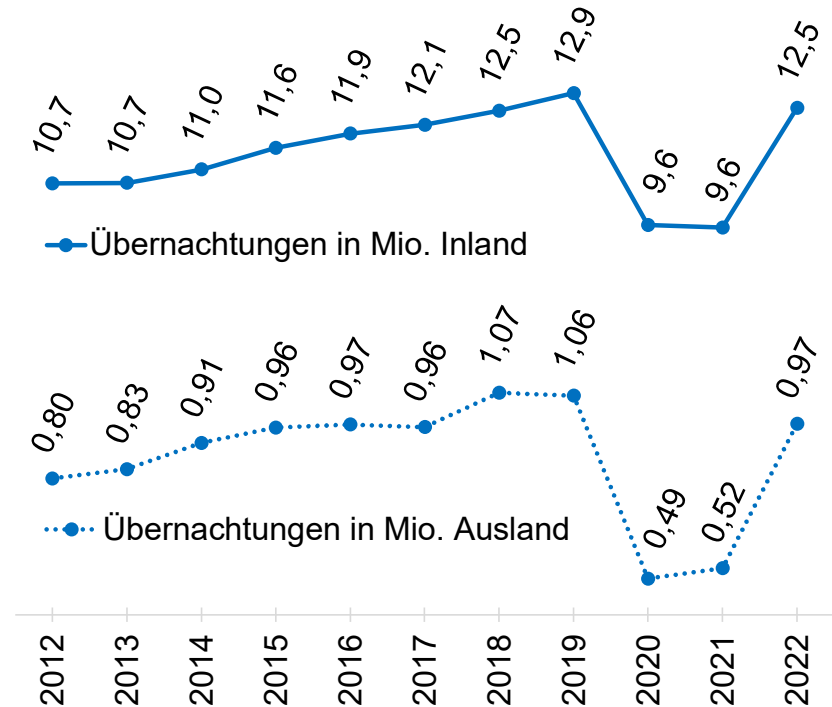
in- und ausländische Übernachtungen in Brandenburg 2019, 2020, 2021 und 2022



**Übernachtungen
In- und Ausland in
2019, 2020, 2021, 2022 (in Mio.)**

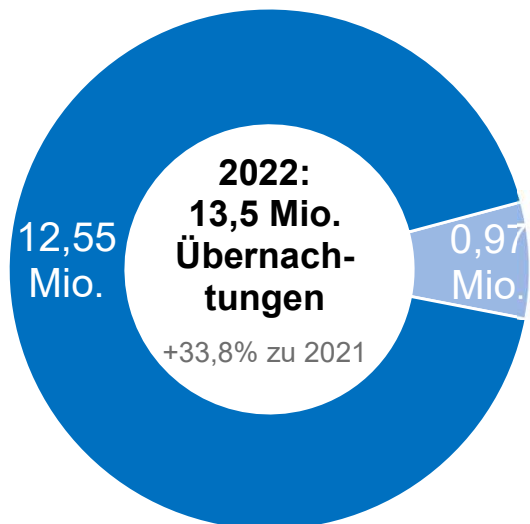


**Übernachtungen In- und Ausland
2012-2022 (in Mio.)**



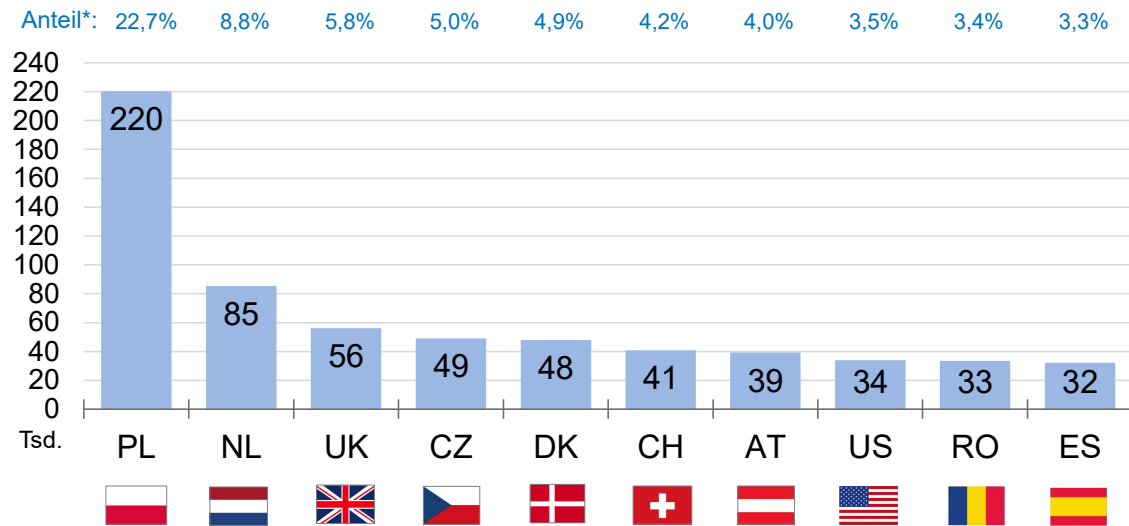
Quelle: Amt für Statistik Berlin-Brandenburg, Übernachtungen in Betrieben ≥ 10 Betten inkl. Camping in Brandenburg

Übernachtungen ausländischer Quellmärkte in Brandenburg in 2022 (absolut) und Entwicklung 2022 zu 2019



Stärkste Auslandsmärkte in Brandenburg 2022
(Anzahl Übernachtungen in Tsd.; Anteil an ausl. Übernachtungen in %)

TOP 10

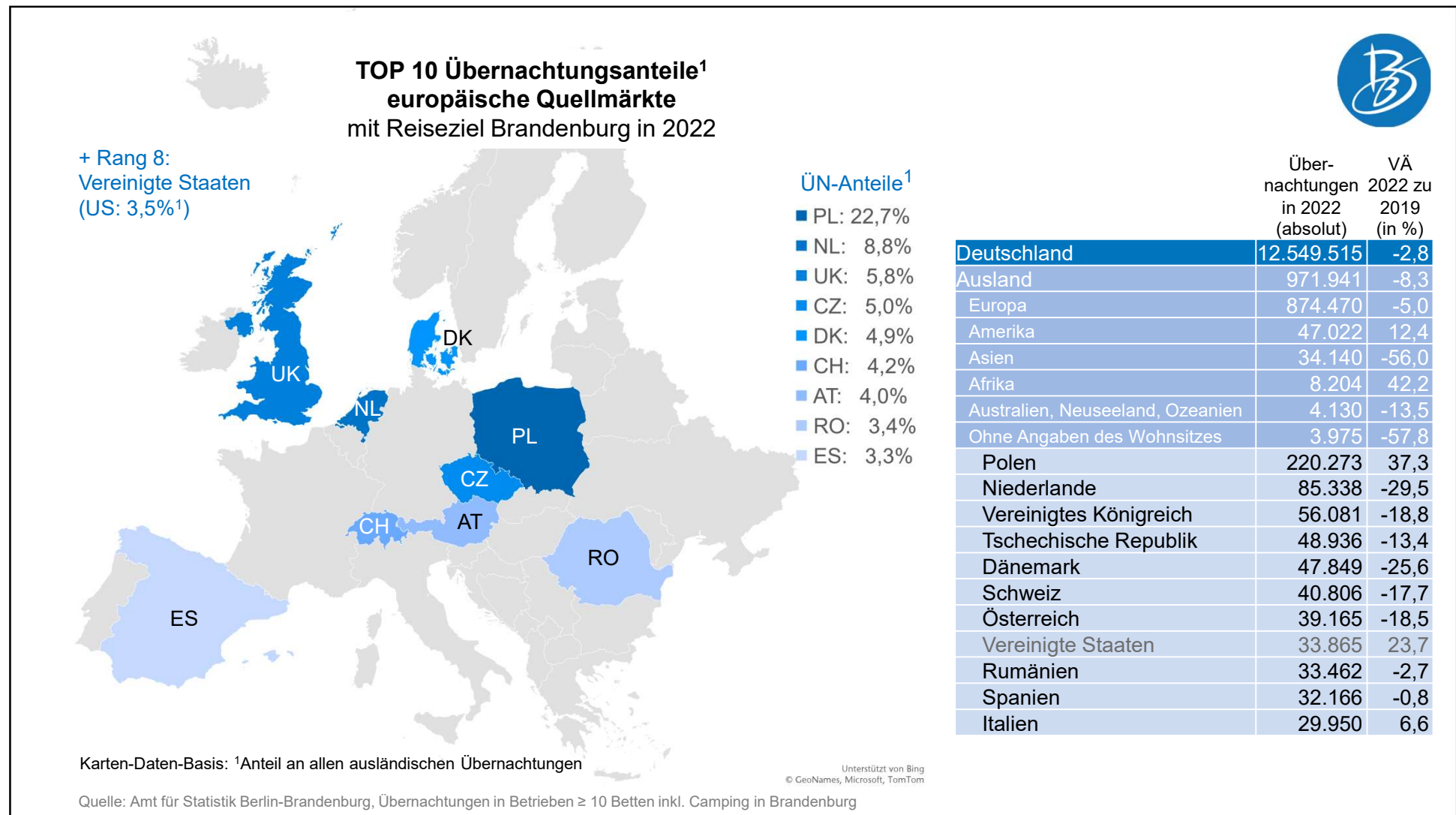


	Ausland	Inland
Anteil an allen ÜN	7,2% ('19: 7,6%)	92,8% ('19: 92,4%)
VÄ ÜN 22/21	+86,6%	+30,9%
VÄ ÜN 22/19	-8,3%	-2,8%

VÄ 2022 zu 2019:

	PL	NL	UK	CZ	DK	CH	AT	US	RO	ES
ÜN absolut	+59.814	-35.740	-12.966	-7.541	-16.482	-8.783	-8.877	+6.486	-932	-272
ÜN in %	+37,3	-29,5	-18,8	-13,4	-25,6	-17,7	-18,5	+23,7	-2,7	-0,8

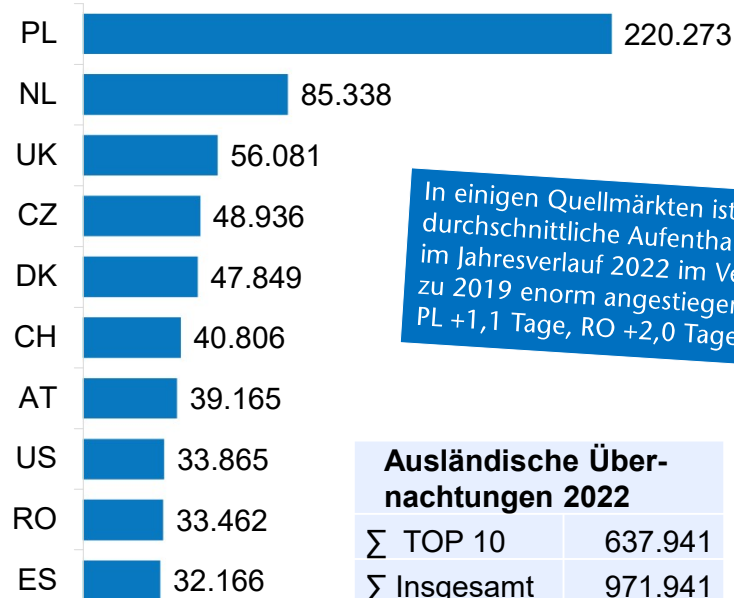
Quelle: Amt für Statistik Berlin-Brandenburg, Übernachtungen in Betrieben ≥ 10 Betten inkl. Camping in Brandenburg | *Anteil an Übernachtungen von Ausländern (alle Auslands-ÜN in 2022: 971.941)





Übernachtungen ausländischer Quellmärkte in Brandenburg TOP 10 in den Jahren 2022 und 2019

Übernachtungen Jan. - Dez. 2022 in Brandenburg - TOP 10 ausländische Quellmärkte (Anzahl Übernachtungen absolut)

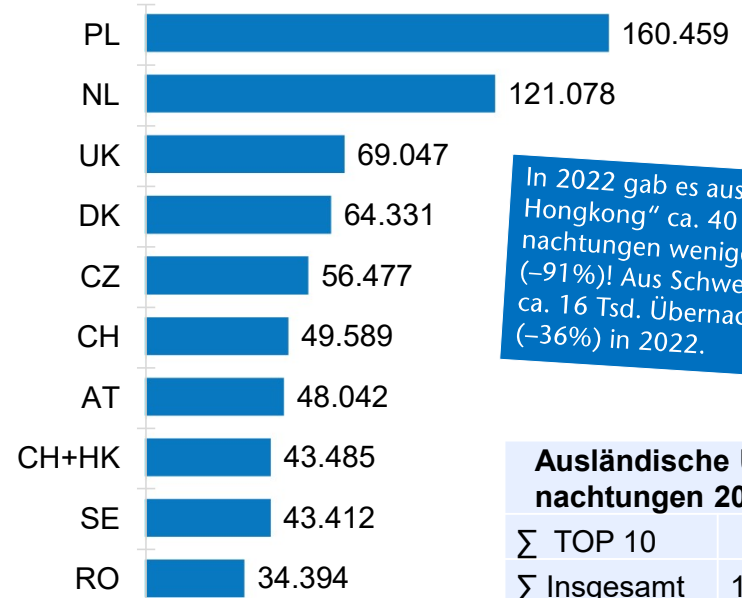


+37,3%*

In einigen Quellmärkten ist die durchschnittliche Aufenthaltsdauer im Jahresverlauf 2022 im Vergleich zu 2019 enorm angestiegen: PL +1,1 Tage, RO +2,0 Tage

Ausländische Übernachtungen 2022	
Σ TOP 10	637.941
Σ Insgesamt	971.941

Übernachtungen im Jan. - Dez. 2019 in Brandenburg - TOP 10 ausländische Quellmärkte (Anzahl Übernachtungen absolut)



In 2022 gab es aus „China und Hongkong“ ca. 40 Tsd. Übernachtungen weniger als 2019 (-91%)! Aus Schweden fehlten ca. 16 Tsd. Übernachtungen (-36%) in 2022.

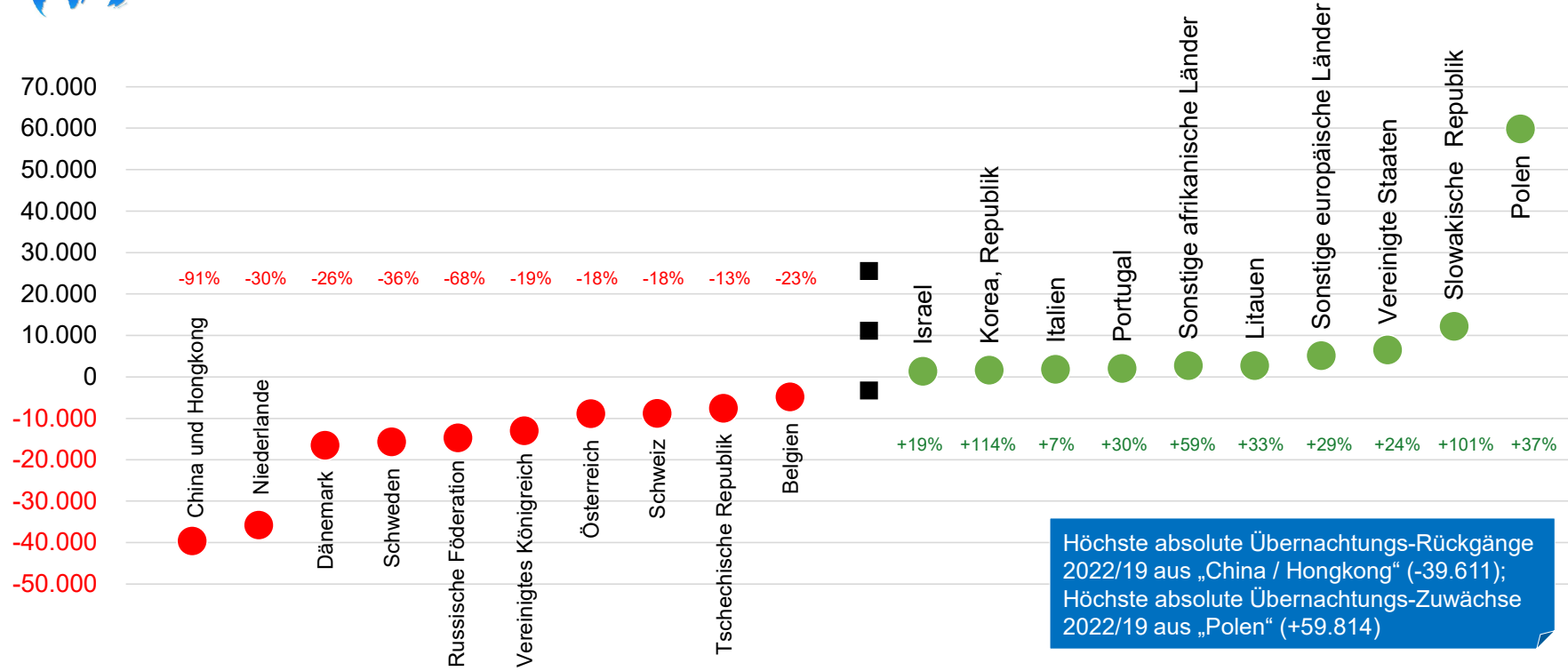
Ausländische Übernachtungen 2019	
Σ TOP 10	690.314
Σ Insgesamt	1.060.308

Quelle: Amt für Statistik Berlin-Brandenburg, Übernachtungen in Betrieben ≥ 10 Betten inkl. Camping in Brandenburg | * Veränderung der Übernachtungen 2022 zu 2019 im Quellmarkt Polen

Übernachtungen ausländischer Quellmärkte in Brandenburg 2022 im Vergleich zu 2019

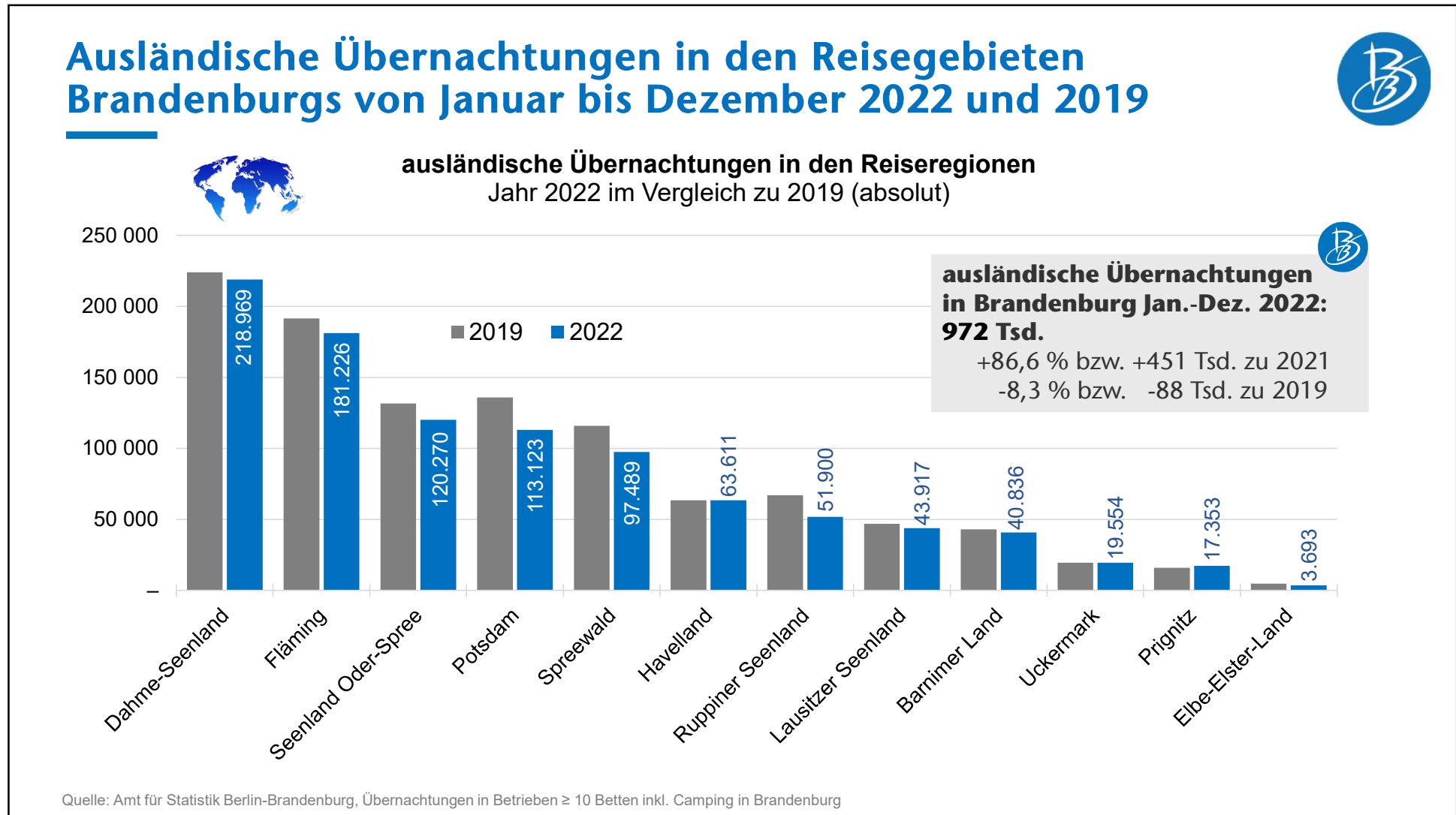


größte Verluste bzw. Gewinne an Übernachtungen ausländischer Quellmärkte im Vergleich 2022 zu 2019 (absolute Übernachtungen; Entwicklung in %)



Höchste absolute Übernachtungs-Rückgänge 2022/19 aus „China / Hongkong“ (-39.611);
 Höchste absolute Übernachtungs-Zuwächse 2022/19 aus „Polen“ (+59.814)

Quelle: Amt für Statistik Berlin-Brandenburg, Übernachtungen in Betrieben ≥ 10 Betten inkl. Camping in Brandenburg | hier nur -TOP10 & +TOP10 -> insg. werden 52 ausländische Quellmärkte betrachtet



Brandenburg-Tourismus

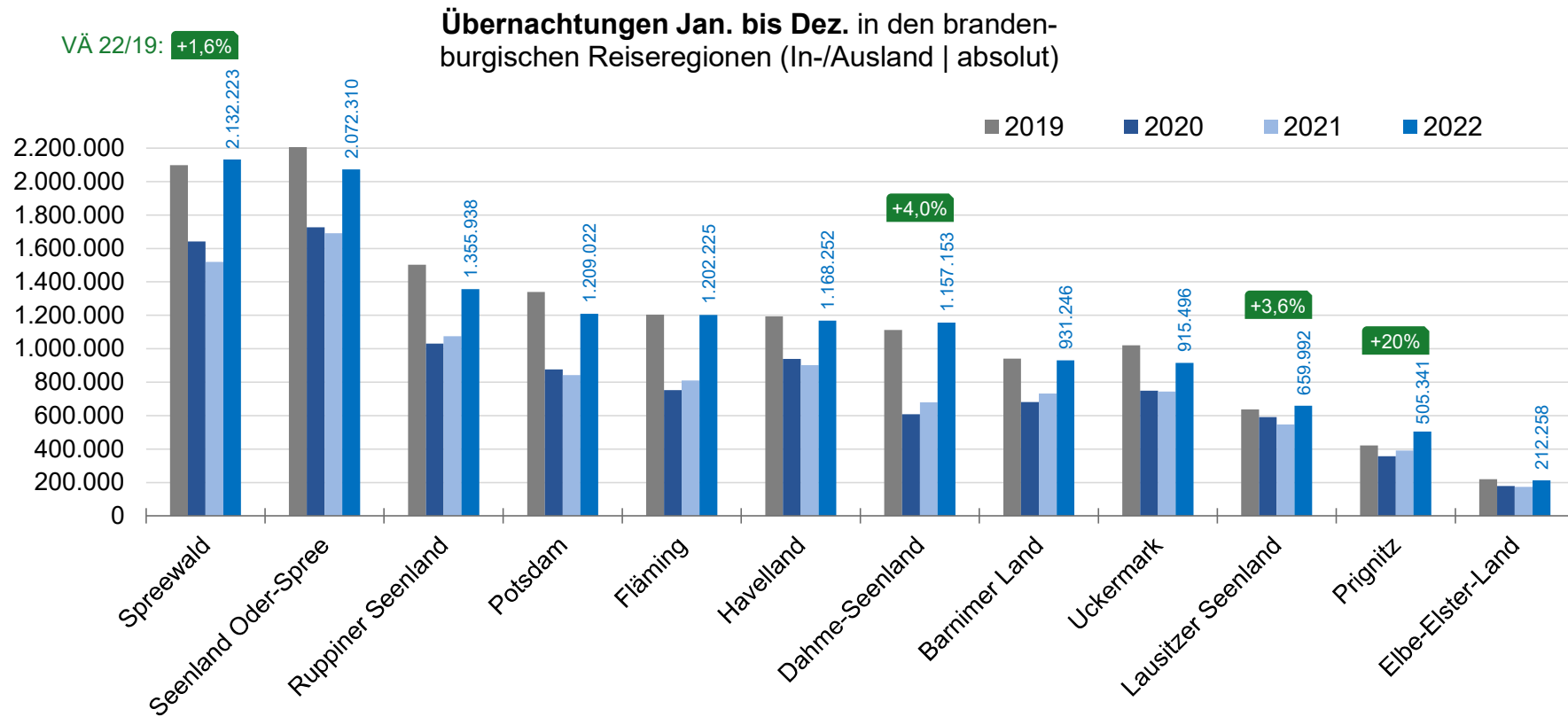
Blick auf die Reiseregionen

- Die meisten Übernachtungen verzeichnen im Jahr 2022 mit je ca. 2 Mio. der Spreewald und Seenland Oder-Spree.
- Im Vergleich zum Jahr 2019 sind die Entwicklungen allerdings recht unterschiedlich: während die Prignitz sogar ein erhebliches Übernachtungs-Plus von 20% zum Vorpandemieniveau aufzeigt, liegen einige Regionen noch weitestgehend zurück: jeweils -10% in Potsdam, dem Ruppiner Seenland oder der Uckermark.

Quelle: Amt für Statistik Berlin-Brandenburg



Übernachtungsentwicklung in den Reiseregionen 2019, 2020, 2021 und 2022

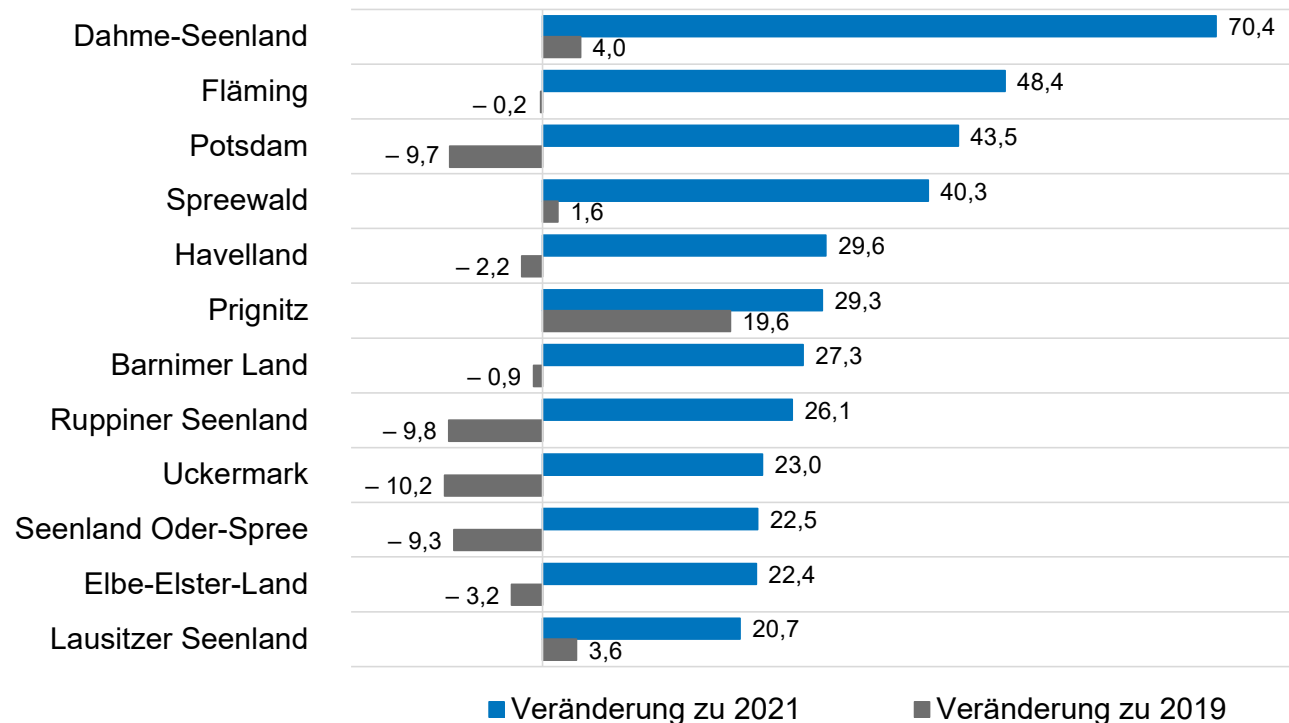


Quelle: Amt für Statistik Berlin-Brandenburg, Übernachtungen in Betrieben ≥ 10 Betten inkl. Camping in Brandenburg

Übernachtungsveränderung (In- und Ausland) in den Reisegebieten Brandenburgs 2022/21 & 2022/19



Veränderung der in- und ausländischen Übernachtungen in den Reiseregionen von Jan. – Dez. 2022 im Vergleich zum Vorjahreszeitraum in 2021 bzw. 2019 (in %)



Vergleich zu 2021:
Gegenüber dem Vorjahreszeitraum Januar bis Dezember 2021 haben inzwischen alle Regionen deutlich positive Entwicklungen bei den Übernachtungszahlen 2022. In Brandenburg insgesamt ist der Zuwachs bei 33,8 %.

Vergleich zu 2019:
Von Jan. bis Dez. 2022 lag im Vergleich zu 2019 bei vier Reiseregionen das Übernachtungsvolumen im Plus (+1,6% bis +19,6%).

Quelle: Amt für Statistik Berlin-Brandenburg, Übernachtungen in Betrieben ≥ 10 Betten inkl. Camping in Brandenburg



Übernachtungen, Ankünfte und durchschnittliche Aufenthaltsdauer in den Reiseregionen 2019 und 2022

Übernachtungen	2019	2022	VÄ 2022 zu 2019	
			in %	absolut
Prignitz	422.383	505.341	19,6	82.958
Ruppiner Seenland	1.503.229	1.355.938	-9,8	-147.291
Uckermark	1.019.880	915.496	-10,2	-104.384
Barnimer Land	940.140	931.246	-0,9	-8.894
Seenland Oder-Spree	2.284.073	2.072.310	-9,3	-211.763
Dahme-Seenland	1.112.860	1.157.153	4,0	44.293
Spreewald	2.098.234	2.132.223	1,6	33.989
Elbe-Elster-Land	219.381	212.258	-3,2	-7.123
Fläming	1.204.570	1.202.225	-0,2	-2.345
Havelland	1.193.958	1.168.252	-2,2	-25.706
Potsdam	1.338.886	1.209.022	-9,7	-129.864
Lausitzer Seenland	637.292	659.992	3,6	22.700
Brandenburg insges.	13.974.886	13.521.456	-3,2	-453.430

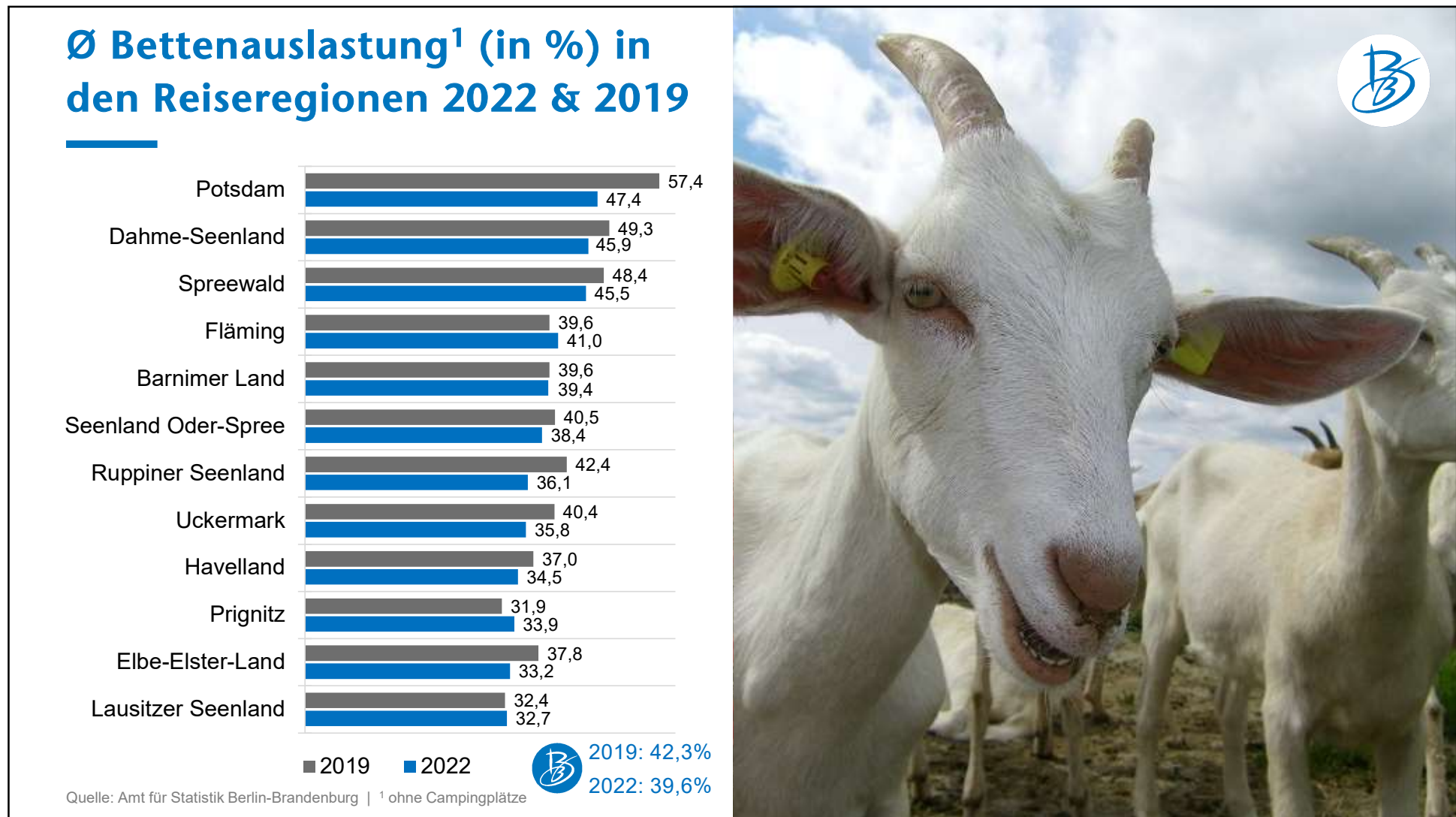
Ankünfte	2019	2022	VÄ 2022 zu 2019	
			in %	absolut
Prignitz	189.412	185.626	-2,0	-3.786
Ruppiner Seenland	520.852	452.565	-13,1	-68.287
Uckermark	339.672	290.148	-14,6	-49.524
Barnimer Land	274.010	252.198	-8,0	-21.812
Seenland Oder-Spree	737.290	602.637	-18,3	-134.653
Dahme-Seenland	604.926	624.355	3,2	19.429
Spreewald	802.932	785.486	-2,2	-17.446
Elbe-Elster-Land	53.900	52.407	-2,8	-1.493
Fläming	491.492	435.457	-11,4	-56.035
Havelland	435.735	415.940	-4,5	-19.795
Potsdam	564.259	476.527	-15,5	-87.732
Lausitzer Seenland	215.545	204.262	-5,2	-11.283
Brandenburg insges.	5.230.025	4.777.608	-8,7	-452.417

Ø Aufenthaltsdauer (Tage)	2019	2022	VÄ 2022 zu 2019
Prignitz	2,2	2,7	0,5
Ruppiner Seenland	2,9	3,0	0,1
Uckermark	3,0	3,2	0,2
Barnimer Land	3,4	3,7	0,3
Seenland Oder-Spree	3,1	3,4	0,3
Dahme-Seenland	1,8	1,9	0,1

Ø Aufenthaltsdauer (Tage)	2019	2022	VÄ 2022 zu 2019
Spreewald	2,6	2,7	0,1
Elbe-Elster-Land	4,1	4,0	-0,1
Fläming	2,5	2,7	0,2
Havelland	2,7	2,8	0,1
Potsdam	2,4	2,5	0,1
Lausitzer Seenland	3,0	3,3	0,3
Brandenburg insgesamt	2,7	2,8	0,1

Weniger Ankünfte ...
→ längere Aufenthaltsdauer
→ Übernachtungszahlen-PLUS

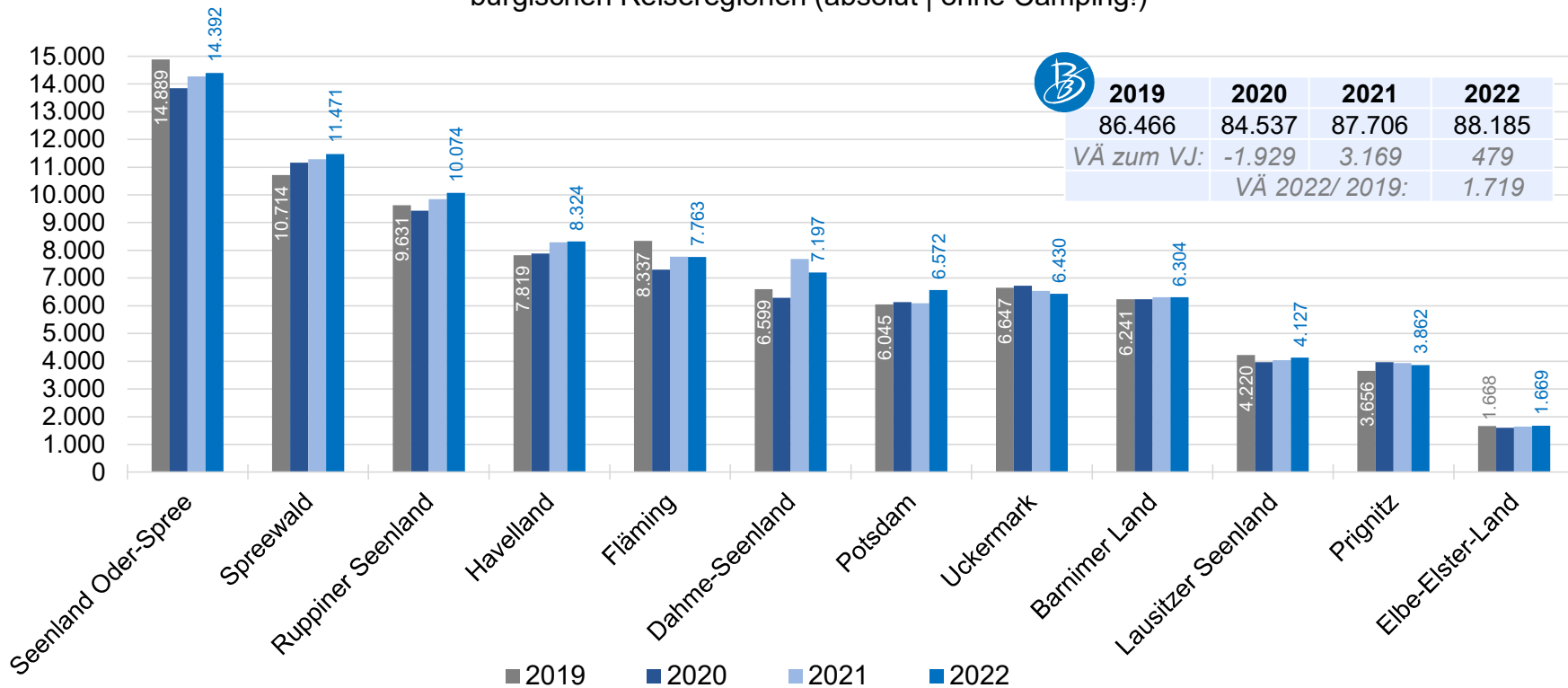
Quelle: Amt für Statistik Berlin-Brandenburg



Bettenangebot (ohne Camping) in den Reiseregionen in 2019, 2020, 2021 und 2022



Bettenangebot im Monat Juli in den brandenburgischen Reiseregionen (absolut | ohne Camping!)



	2019	2020	2021	2022
Bettenangebot	86.466	84.537	87.706	88.185
VÄ zum VJ:		-1.929	3.169	479
VÄ 2022/ 2019:				1.719

Quelle: Amt für Statistik Berlin-Brandenburg, Übernachtungen in Betrieben ≥ 10 Betten inkl. Camping in Brandenburg

Brandenburg-Tourismus

Blick auf die Beherbergungsarten

- Alle in der amtlichen Statistik ausgewiesenen Beherbergungskategorien konnten im Jahr 2022 im Vorjahresvergleich ein Wachstum bei den Übernachtungszahlen erzielen.
- Die Ferienzentren, -häuser und -wohnungen sowie die Campingplätze gehen nach wie vor insgesamt gestärkt aus der Corona-Krise und übertrafen sogar die Übernachtungszahlen des Jahres 2019 (+9% bzw. +6%).

Quelle: Amt für Statistik Berlin-Brandenburg

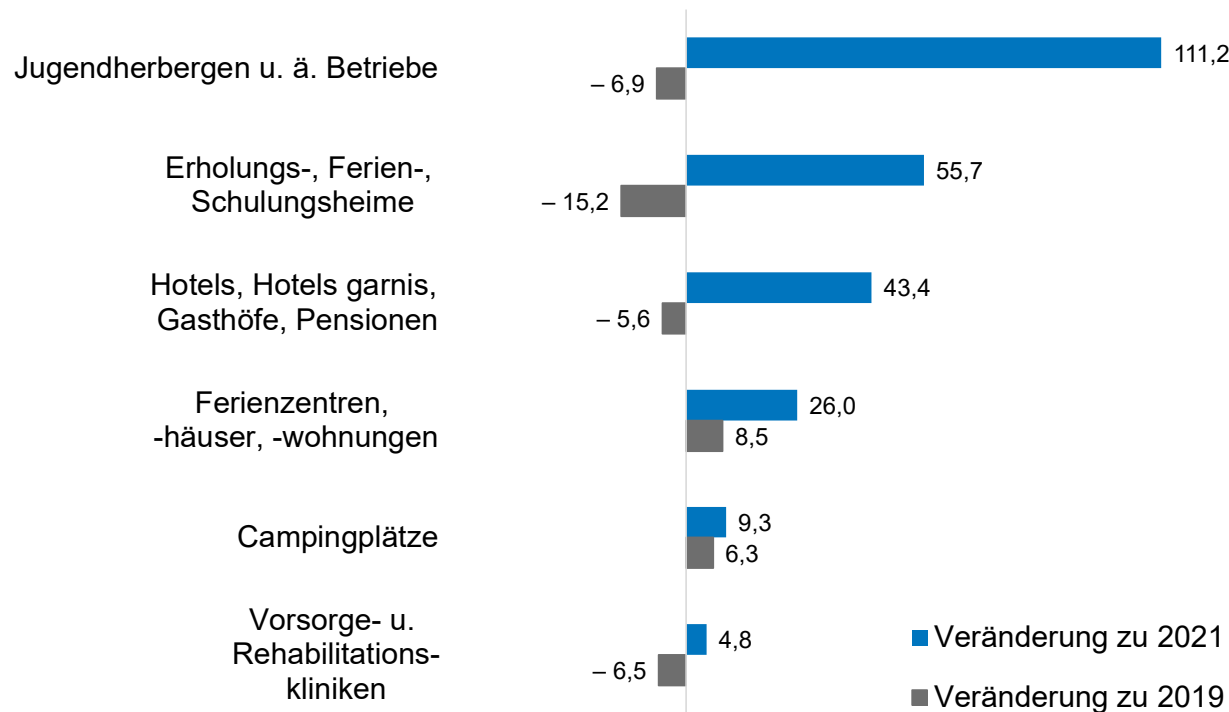


©TMB-Fotoarchiv: Steffen Lehmann (TMB)

Übernachtungsveränderung in Brandenburg nach Beherbergungsarten von Jan. bis Dez. 2022/21 & 2022/19



Veränderung der Übernachtungen je Beherbergungsart
von Jan. – Dez. 2022 im Vergleich zu 2021 bzw. 2019 (in %)



Übernachtungen in Ferienzentren, -häuser, -wohnungen und auf Campingplätzen sind sowohl ggü. 2021 im Plus als auch mit 8,5% bzw. 6,3% über dem 2019er-Niveau.

Die Übernachtungen in der Hotellerie stiegen gegenüber 2021 an (+43%) und liegen noch 5,6% unter dem Volumen von 2019.

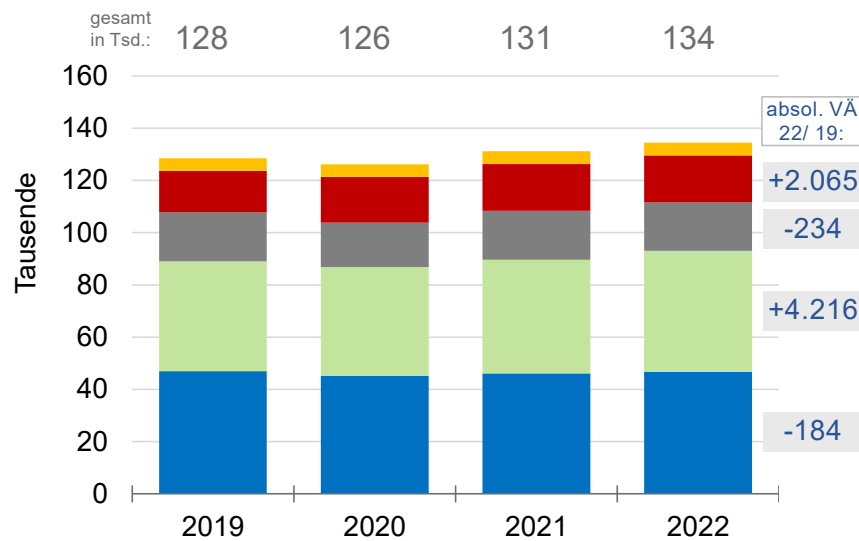
Bei den Gruppenunterkünften sind gegenüber 2021 die prozentualen Anstiege nach wie vor die größten. So wird pro Betrachtungsmonat der Abstand zum Vorkrisen-Jahr 2019 stückweise geringer (-6,9% Jhb. / -15,2% Erholungs-/Ferienheime).

Quelle: Amt für Statistik Berlin-Brandenburg, Übernachtungen in Betrieben ≥ 10 Betten inkl. Camping in Brandenburg

Entwicklungen der Gästebetten und Übernachtungen in den Beherbergungsarten in 2019, 2020, 2021, 2022



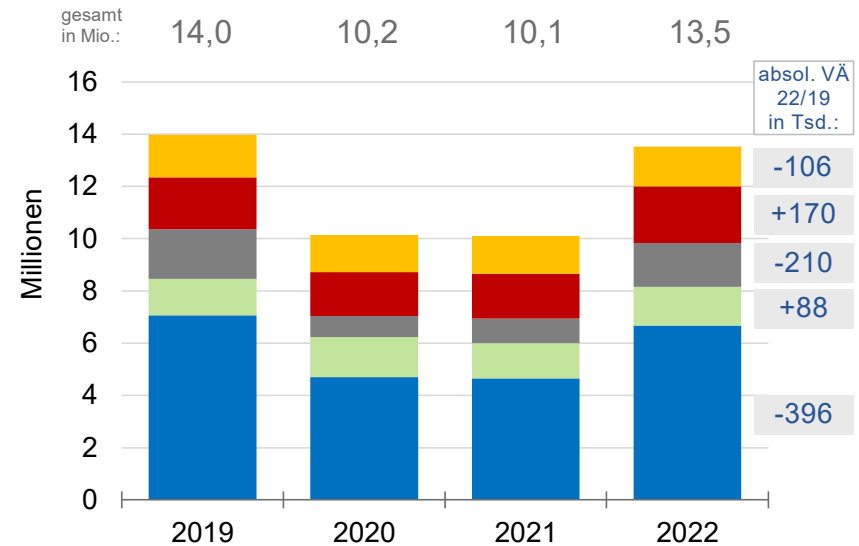
Bettenangebot* im Monat Juli
2019, 2020, 2021, 2022 (absolut)



- Vorsorge- und Rehakliniken
- Ferienhäuser und -wohnungen, Feriencentren,
- Jugendherbergen, Erholungs-, Ferien- und Schulungsheime
- Campingplätze
- Hotels, Hotels garnis, Pensionen, Gasthöfe

+5.935

Übernachtungen Jan.-Dez.
2019, 2020, 2021, 2022 (absolut)



- Vorsorge- und Rehakliniken
- Ferienhäuser und -wohnungen, Feriencentren,
- Jugendherbergen, Erholungs-, Ferien- und Schulungsheime
- Campingplätze
- Hotels, Hotels garnis, Pensionen, Gasthöfe

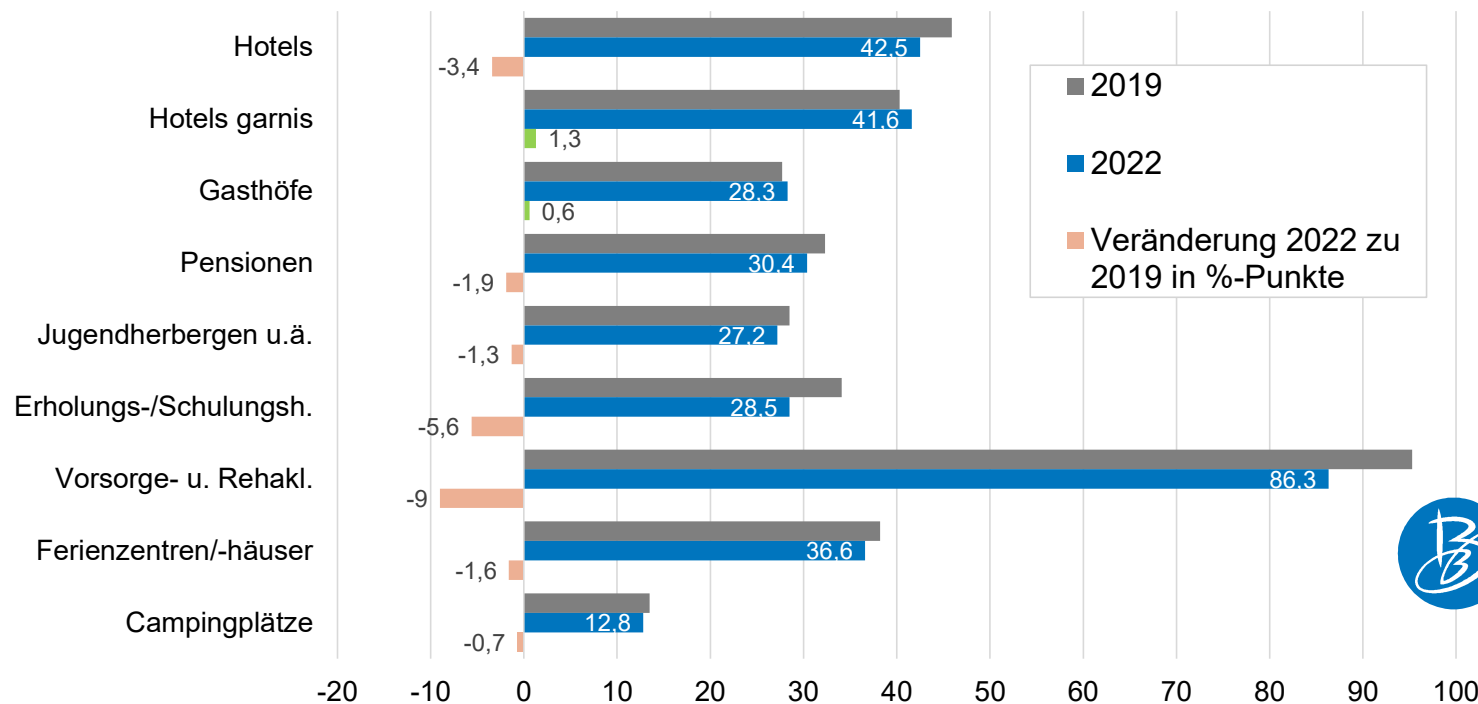
-453

Quelle: Amt für Statistik Berlin-Brandenburg, Übernachtungen in Betrieben ≥ 10 Betten inkl. Camping in Brandenburg | * bei Campingplätzen Schlafgelegenheiten (1 Stellplatz = 4 Schlafplätze)



Entwicklung der durchschnittlichen Bettenauslastung nach Betriebsarten 2022 und 2019 und Vergleich

Entwicklung der durchschnittlichen Bettenauslastung bzw. Auslastung der Schlafgelegenheiten 2022/2019 (in Prozent)



Amtliche Statistik:
 Berechnung der jährlichen Bettenauslastung bei den Jahresergebnissen erfolgt nach der Formel:
 (Übernachtungen/Bettenangebot im Monat Juli*365)*100

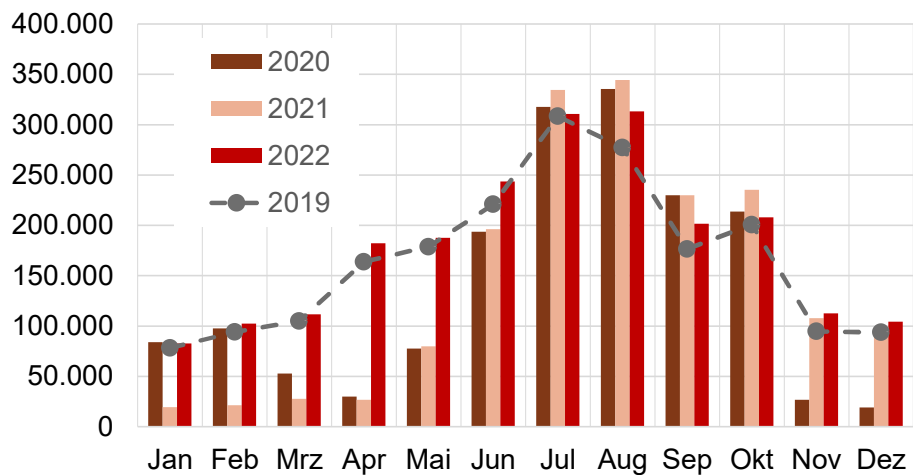
Ø 32,2% in 2022
 Ø 34,9% in 2019

Quelle: Amt für Statistik Berlin-Brandenburg, Übernachtungen und Ankünfte in Betrieben ≥ 10 Betten inkl. Camping in Brandenburg

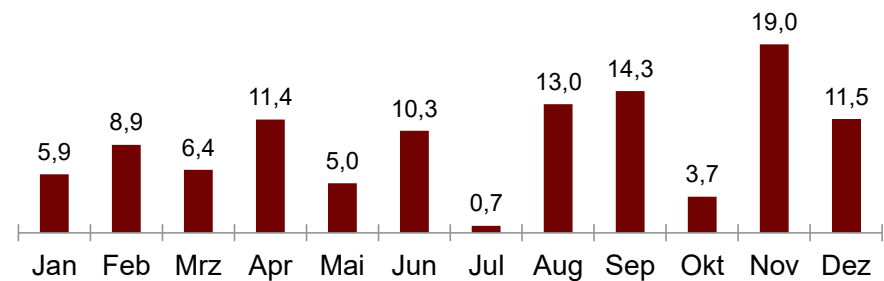
Entwicklungen der Übernachtungen in Ferienhäusern/-wohng. von Januar bis Dezember 2019, 2020, 2021, 2022



monatliche Übernachtungen in Ferienhäuser, -wohnungen und -zentren
(In- und Ausland absolut)



Monatliche Entwicklung der Übernachtungen in Ferienhäuser, -wohnungen und -zentren
Veränderung 2022 zu 2019 (in %)



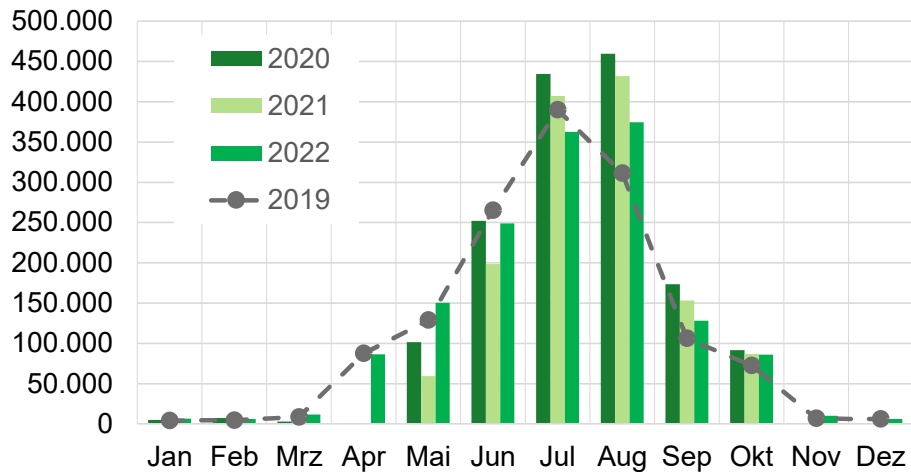
Entwicklung Jan.-Dez. 2022 zu 2019: +8,5% | +170 Tsd. ÜN

Quelle: Amt für Statistik Berlin-Brandenburg, Übernachtungen in Betrieben ≥ 10 Betten in Brandenburg

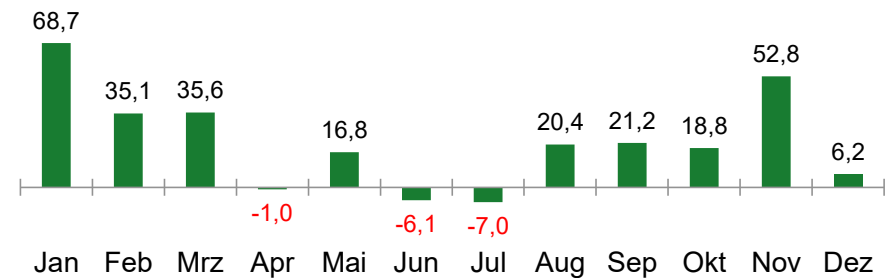
Entwicklungen der Übernachtungen auf Campingplätzen von Januar bis Dezember 2019, 2020, 2021, 2022



monatliche Übernachtungen auf Campingplätzen
(In- und Ausland absolut)



Monatliche Entwicklung der Übernachtungen auf Campingplätzen
Veränderung 2022 zu 2019 (in %)



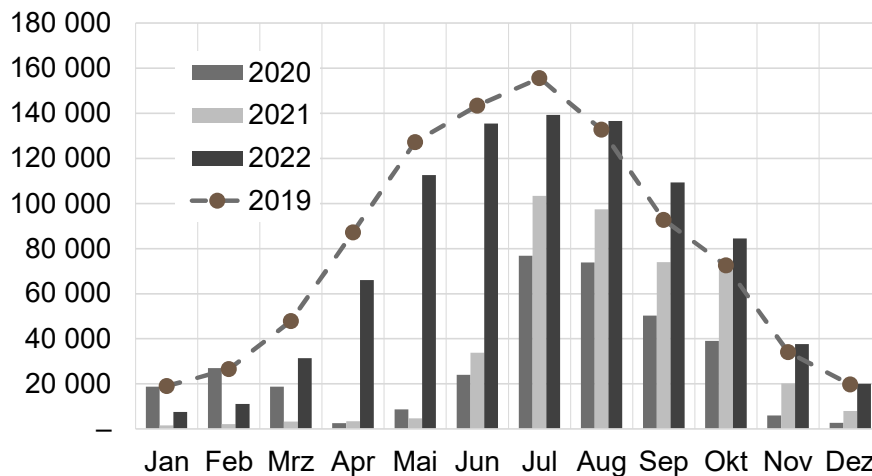
Entwicklung Jan.-Dez. 2022 zu 2019: +6,3% | +88 Tsd. ÜN

Quelle: Amt für Statistik Berlin-Brandenburg, Übernachtungen in Betrieben ≥ 10 Betten in Brandenburg

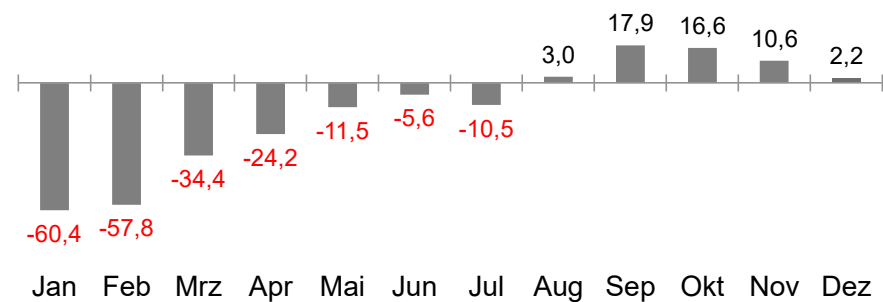
Entwicklungen der Übernachtungen in Jugendherbergen von Januar bis Dezember 2019, 2020, 2021, 2022



monatliche Übernachtungen in Jugendherbergen u.ä. Betriebe
(In- und Ausland absolut)



Monatliche Entwicklung der Übernachtungen in Jugendherbergen
Veränderung 2022 zu 2019 (in %)



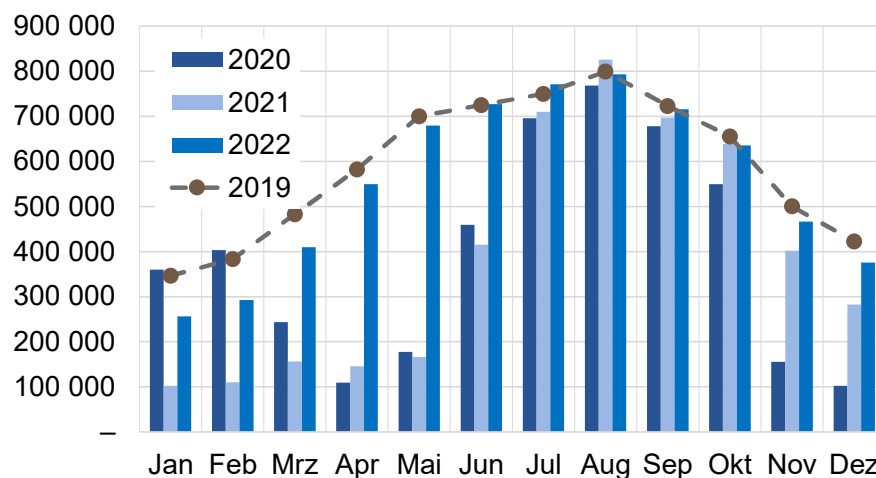
Entwicklung Jan.-Dez. 2022 zu 2019: -6,9% | -67 Tsd. ÜN

Quelle: Amt für Statistik Berlin-Brandenburg, Übernachtungen in Betrieben ≥ 10 Betten in Brandenburg

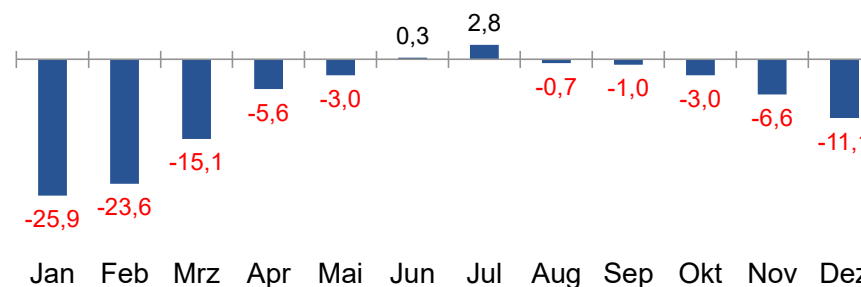
Entwicklungen der Übernachtungen in der Hotellerie von Januar bis Dezember 2019, 2020, 2021, 2022



monatliche Übernachtungen in Hotellerie (Hotels, Hotels garnis, Gasthöfe, Pensionen) (In- und Ausland absolut)



Monatliche Entwicklung der Übernachtungen in der Hotellerie Veränderung 2022 zu 2019 (in %)



Entwicklung Jan.-Dez. 2022 zu 2019: -5,6% | -396 Tsd. ÜN

Quelle: Amt für Statistik Berlin-Brandenburg, Übernachtungen in Betrieben ≥ 10 Betten in Brandenburg

Weitere Informationen & Kontakt



Madlen Wetzel

Referentin Marktforschung

madlen.wetzel@reiseland-brandenburg.de

reiseland-brandenburg.de

Weitere Zahlen, Daten und Fakten:

<https://www.tourismusnetzwerk-brandenburg.de/marktforschung-statistik/>

Fotos: ©TMB-Fotoarchiv: Leo Seidel/SPSG | ©TMB-Fotoarchiv:outdoornomaden
©TMB Tourismus-Marketing Brandenburg GmbH, Steffen Lehmann bzw. Madlen Wetzel

Stand: Februar 2023